

**Mestská časť Bratislava – Rača, Miestny úrad,
Kubačova č. 21, 831 06 Bratislava**

**Organizačná smernica starostu
Mestskej časti Bratislava – Rača**

č. 8 /2016

**Organizačné zabezpečenie zimnej služby a údržby
komunikácií na území Rače, Krasňan a Východného
pre obdobie 2016 – 2017**



Mgr. Peter Pilinský
starosta MČ Bratislava – Rača

november 2016

Vypracoval :

**Daniel Benkovič, vedúci čistoty
oddelenie životného prostredia
Ing. Marian Klotton
oddelenie správy majetku, investičných činností a cestného hospodárstva**

Handwritten signatures in blue ink, including names like 'Klonton' and 'Benkovič'.

Organizačné zabezpečenie zimnej služby a údržby komunikácií na území Rače, Krasňan a Východného pre obdobie 2016 – 2017

1. Úvodné ustanovenie

Zimnú údržbu ciest a miestnych komunikácií a spravodajstvo o ich stave v zimnom období, t.j. zimnú službu na komunikáciách zabezpečuje príslušný správca komunikácií v súlade so zákonom č. 135/1961 Zb. o pozemných komunikáciách (cestný zákon) a vyhláškou Federálneho ministerstva dopravy č. 35/1984 Zb., ktorou sa vykonáva zákona o pozemných komunikáciách (ďalej len „vyhláška č.35/1984 Zb.“)

Správcovia komunikácií zabezpečujú úlohy zimnej služby so zodpovednosťou vyplývajúcou zo zákona a nezávisle na aktivovaní dispečersko – spravodajskej služby, ktorej začatie a skončenie na území Slovenska vyhlasuje Ministerstvo dopravy, výstavby a regionálneho rozvoja SR (ďalej len „MDVaRR“).

Zimná služba na komunikáciách a verejných priestranstvách sa začína 16.11.2016 a končí 31.03.2017, pokiaľ tento termín neovplyvnia mimoriadne poveternostné vplyvy.

2. Základné pojmy

- A. Zimná služba je súhrn riadiacich a výkonných činností, ktorými sa v zimnom období zabezpečuje zjazdnosť a prevádzková schopnosť diaľnic, rýchlostných ciest a ciest vrátane parkovísk, odpočívadiel a odstavných plôch a pod. Jedná sa o zmiernovanie a odstraňovanie prekážok v zjazdnosti, ktoré sú spôsobené zimnými klimatickými a poveternostnými podmienkami ako aj systém informovanosti o ich stave (MDVaRR SR-TP 08/20013 Prehliadky, údržba a oprava cestných komunikácií, diaľnice, rýchlostné cesty a cesty – august 2013).
- B. Zjazdnosť diaľnic, ciest a miestnych komunikácií (ďalej len „MK“) je taký stav týchto komunikácií, ktorý umožňuje bezpečnú jazdu motorových i nemotorových vozidiel prispôbenú dopravno-technickému stavu a stavebnému stavu týchto komunikácií, poveternostným podmienkam a ďalším okolnostiam, ktoré môže vodič predvídať (§ 12 ods. 1 vyhlášky č. 35/1984 Zb.).
- C. Závady v zjazdnosti MK sú také zmeny v zjazdnosti týchto komunikácií spôsobené vonkajšími vplyvmi, ktoré nemôže vodič predvídať ani pri jazde prispôbenej stavebnému stavu komunikácie, poveternostným podmienkam, vlastnostiam vozidla a nákladu, vlastným schopnostiam a iným zjavným okolnostiam. Závadami v zjazdnosti sú aj ojedinelé miesta s poľadovicou, ktorá vznikla námrazou, zamŕzaním stekajúcej vody na vozovku z okolia alebo vôd stojacich na vozovke v dôsledku zlej funkcie zariadenia na odvodnenie komunikácie (12 ods. 2 písm. c) vyhlášky č. 35/1984 Zb.).
- D. Závadami v zjazdnosti nie sú úseky alebo časti a súčasti MK, na ktorých sa nerobí zimná údržba v celej dĺžke a zabezpečujú sa len vopred určené dopravne dôležité miesta napr. križovatky, veľké stúpania, ostré zákruty, autobusové zastávky a pod. (§ 12 ods. 3 vyhlášky č. 35/1984 Zb.).
- E. Schopnosť priechodov – pre chodcov na cestách a MK v mestách a obciach určených výhradne pre chodcov je taký stav týchto komunikácií, ktorý umožňuje bezpečnú chôdzu prispôbenú ich stavebnému stavu, poveternostným podmienkam a ďalším okolnostiam, ktoré môže chodec predvídať (§12 ods. 4 vyhlášky č.35/1984 Zb.).

- F. Závadami v schodnosti chodníkov, MK určených výhradne pre chodcov a priechodov pre chodcov na prejazdných úsekoch ciest v zastavanom území sú závady obdobné závadám v zjazdnosti, pokiaľ tieto závady neumožňujú bezpečnú chôdzu ani pri zvýšenej opatrnosti chodcov.
- G. Štandardy údržby MK v bežných podmienkach zimného obdobia sú odstraňovanie snehu a posyp (postrek) vozoviek.
Odstraňovanie snehu sa vykonáva pluhovaním v celej šírke, tak aby hrúbka zostávajúcej vrstvy snehu nepresahovala 3cm (neplatí v úseku s vylúčeným chemickým posypom).
Posyp (postrek) vozoviek za účelom likvidácie snehovej vrstvy s hrúbkou do 3 cm alebo námrazy a poľadovice (rozmrazovanie na vozovke) sa vykonáva chemickými materiálmi (s výnimkou úsekov s vylúčeným chemickým posypom alebo postrekom). V úsekoch v ktorých je použitie chemických prostriedkov vylúčené sa vykonáva posyp - zdrsnenie inertnými posypovými materiálmi (sneh do 3cm a poľadovica kamennou drťou do hrúbky max 4/8mm).
- H. Štandard údržby MK v mimoriadnych podmienkach zimného obdobia zahŕňa odstraňovanie snehu pluhovaním, ktoré sa musí vykonať do dosiahnutia snehovej vrstvy 3cm (neplatí v úsekoch s vylúčeným chemickým posypom). Odstraňovanie zostávajúcej vrstvy sa vykonáva rozmrazovaním na vozovke chemickým posypom, v prípade neúčinnosti rozmrazovania a utlačania vrstvy snehu na vozovke sa udržuje jej rovnosť a drsnosť posypom inertnými materiálmi. Správca cesty môže v prípade kalamitného stavu v úsekoch s vylúčeným chemickým posypom dohodnúť s miestne príslušným orgánom životného prostredia mimoriadne použitie chemického rozmrazovania (MDVaRR SR-TP 08/20013 Prehliadky, údržba a oprava cestných komunikácií diaľnice, rýchlostné cesty a cesty – august 2013).
- I. Neprejazdný úsek je taký, v ktorom uviaznuté vozidlá vytvárajú prekážky, ktoré nemožno bezpečne obchádzať.

3. Úlohy zimnej služby

Rozhodujúcou úlohou pri výkone zimnej služby je:

- zmiernovať, resp. odstraňovať nepriaznivé vplyvy poľadovice
- udržiavať komunikácie v zjazdnom stave odstraňovaním snehovej vrstvy z ich povrchu, ktorý sa na ne dostal spádom z atmosféry, naviatím, alebo zosuvom z okolitého terénu
- zmieňovať, alebo odstraňovať klzkosť komunikácií, pokrytých zľadovatenou utlačenou snehovou vrstvou
- chrániť komunikácie pred závejmi
- udržiavať plynulý odtok vody z povrchu komunikácií
- vyznačovať hranice vozovky a prekážky na zasnežených komunikáciách
- udržiavať komunikácie čisté a ak to klimatické podmienky dovoľia, odstraňovať tzv. druhotnú klzkosť

4. Spôsob zabezpečovania zjazdnosti a schodnosti

A. Zjazdnosť komunikácií je zabezpečovaná :

- posypom chemickým, inertným materiálom, resp. ich zmesou v závislosti od vonkajších teplôt a ekologických podmienok
- pluhovaním, frézovaním alebo zametáním snehu ku krajom komunikácií
- odvozom snehu z vybraných komunikácií
- sekaním utlačenej a zľadovatennej vrstvy

B. Schodnosť verejných priestranstiev a peších trás:

- odhrňaním snehu na okraj komunikácie
- posypom inertným materiálom (chodníky možno posypať chemickým, resp. zmesou inertného a chemického materiálu len pri odstraňovaní poľadovice a zľadovatennej vrstvy snehu)
- sekaním utlačenej a zľadovatennej vrstvy snehu
- odvozom snehu z vybraných plôch
- uvoľňovaním priľahlých kanalizačných vpustí na odtok vody.

Uvedené spôsoby pri zabezpečovaní zjazdnosti a schodnosti sa vykonávajú takým spôsobom, aby činnosť sama a jej dôsledky nezhoršovali životné prostredie. Treba počítať s bielymi cestami, najmä u komunikácií III. a IV. kategórie.

5. Štáb zimnej služby pri MÚ Bratislava – Rača (ďalej len ŠZS)

Vedúci: Ing. Jana Pešková, prednostka MÚ BA – Rača, tel. 4911 2431

Zástupca: Daniel Benkovič, vedúci čistoty tel. 0905 320 648, v čase od 6:00 do 23:00

Člen: Ing. Štefan Borovský, referent správy majetku, investičných činností a cestného hospodárstva, tel. 4911 2465

Sídla ŠZS

- Miestny úrad Rača – miestny štáb, Kubačova č. 21, Ing. Jana Pešková, prednostka MÚ BA – Rača
- Magistrát hl. mesta SR Bratislavy, oddelenie správy komunikácií,
- Záporožská č.5, tel. 5935 6761
- Dispečing, Oddelenie správy komunikácií, tel. 5935 6761; mobil: 0902 985 887
- Dispečing MHD, tel. 0912 661 452 - 5, pevná linka 52967751

Za činnosť štábu zodpovedá jeho vedúci, ktorý má právo a povinnosť vyžadovať od členov plnenie prijatých opatrení a úloh vyplývajúcich z rokovania štábu.

Štáb zvoláva starosta, vedúci štábu, resp. ak hrozí nebezpečenstvo z omeškania, jeho zástupca alebo iný poverený člen štábu. Zasadnutia štábu bez ohľadu na stupeň aktivity sa uskutočňuje podľa potreby s ohľadom na vývoj poveternostnej situácie a stave zjazdnosti ciest. Členovia štábu sú povinní dostaviť sa po vyzhnutí v určený čas na miesto zasadnutia štábu.

Zasadnutia štábu sa môže zúčastniť zástupca riadneho člena len v nevyhnutných prípadoch. V prípade potreby vedúci štábu môže na zasadnutie prizvať i ďalších pracovníkov.

Výkonnou zložkou pri zabezpečovaní zimnej služby je oddelenie životného prostredia. Pokyny na vykonávanie zásahov, rozhodnutie o nasadzovaní mechanizmov a pracovných síl ako i o technológii odstraňovania závad v zjazdnosti vydáva vedúci čistoty.

6. Vyhlasovanie stupňov aktivít

Za mimoriadnych poveternostných podmienok sú stanovené tieto stupne aktivít :

I. stupeň kalamitnej situácie – nastáva pri :

- a) očakávanej /podľa meteorologickej predpovede/ zvýšenej zrážkovej činnosti, mrznúcom mrhnutí, mrznúcom daždi, pri snežení so zosilnením vetra
- b) šmykľavosti na pozemných komunikáciách súčasne na lokalitách vo viacerých mestských častiach spôsobenej zvýšenou snehovou vrstvou, námrazou, zamŕzaním stekajúcej vody z okolia, alebo vody stojacej na vozovke a pod.
- c) zvýšenom výskyte takých závad v zjazdnosti spôsobených vplyvmi počasia na území mesta, ktoré nemôže vodič predvídať.

Pri I. stupni kalamitnej situácie ŠZS uvádza do pohotovosti pracovné sily a prostriedky zimnej pohotovosti zapojených do zimnej údržby pozemných komunikácií. I. stupeň kalamitnej situácie vyhlasuje a ak pominú nepriaznivé poveternostné podmienky a ich následky na zjazdnosť pozemných komunikácií, odvoláva vedúci ŠZS.

II. stupeň kalamitnej situácie vyhlasuje a odvoláva /ak pominú dôvody uvedené v bodoch a, b, c/ námestník primátora hl.mesta SR Bratislavy/. O vyhlásení II. stupňa kalamitnej situácie ihneď informuje vedúceho ŠZS. Pri tomto stupni ŠZS nasadzuje všetky prostriedky a pracovné sily oddelenia životného prostredia. Pri vyhlásení II. stupňa zimnú službu riadi ŠZS.

II. stupeň kalamitnej situácie nastáva pri:

- a) pretrvávajúcich vytrvalých snehových zrážkach vytvárajúcich na vozovke neutlačenú snehovou vrstvou nad 10cm tvoriacu prekážku pre jednostopové motorové vozidlá a nemotorové vozidlá alebo osobné motorové vozidlá v stúpaniach
- b) zvýšenom výskyte miest na pozemných komunikáciách, na ktorých sa vytvárajú snehové jazyky a záveje, v dôsledku čoho nie je uvoľnená prejazdná šírka jazdného pruhu pre každý smer
- c) šmykľavosti vozovky, spôsobenej utlačenou zľadovatenou snehovou vrstvou, rozmočeným snehom, mrznúcim mrhnutím, mrznúcim dažďom., alebo v dôsledku nepriaznivých klimatických podmienok vytvárajúcich závedy v zjazdnosti väčšiny pozemných komunikácií.

7. Rozsah prác

Oddelenie cestného hospodárstva hl.m. SR Bratislavy zabezpečuje zimnú službu na komunikáciách I. a II. kategórie, pričom do :

I. kategórie sú zaradené prieťahy štátnych ciest a tzv. vybraná komunikačná sieť, ktorá svojim významom presahuje hranice jednotlivých mestských častí.

II. kategórie sú zaradené komunikácie, resp. len ich časti, po ktorých premáva MHD a ďalšie vybrané komunikácie slúžiace na zabezpečenie nevyhnutnej nákladnej a individuálnej dopravy na území mestskej časti Bratislava – Rača.

Miestny úrad Bratislava – Rača zabezpečuje zimnú službu na cestách III. a IV. triedy. Zjazdnosť koľajových tratí MHD na celom území mestskej časti Bratislava – Rača zabezpečuje dispečing MHD.

8. Časové limity

Práce pozostávajú z odstránenia snehu a poľadovice z komunikácií a to pluhovaním, resp. posypom chemickým, alebo inertným materiálom, ktoré sa vykonáva dostupnou mechanizáciou a technikou :

- posyp chemický – kopcovitý terén, po spáde snehu a poľadovice do 8 hodín
- pluhovanie – časový limit do 10 hodín po spáde snehu
- odhŕňanie snehu – časový limit 24 hodín po spáde snehu

9. Rozpis pohotovostných služieb od 16.11.2016 do 31.3.2017

Pohotovosť je v pracovné dni od 20.00 – 6.00 hod.
dni pracovného pokoja od 00.00 – 24.00 hod.

Rozpis služieb

I. smena

vedúci smeny : Benkovič Daniel
pracovníci : Benjamín Čík
Peter Čík

<i>november</i>	<i>december</i>	<i>január</i>	<i>február</i>	<i>marec</i>
	01. – 04.	01.	06. - 12.	06. - 12.
16. – 19.	12. – 18.	09. – 15.	20. – 26.	20. – 26.
28. – 30.	26. - 31.	23. - 29.		

II. smena

vedúci smeny : Závodský Juraj
pracovníci : Letko Matej
Wenzlová Jana

<i>november</i>	<i>december</i>	<i>január</i>	<i>február</i>	<i>marec</i>
	05. – 11.	02. – 08.	01. – 05.	01. - 05.
21. – 27.	19. – 25.	16. – 22.	13. – 19.	13. – 19.
		30. – 31.	27. – 28.	27. – 31.

V čase pohotovosti sa zakazuje požívať alkoholické nápoje.
Každú zmenu treba riešiť s vedúcim čistoty.

10. Trvanie pohotovostnej služby pre obdobie 2016 - 2017

Štáb MÚ BA – Rača bude v činnosti 16.11.2016 do 31.3.2017. Pohotovosť je zabezpečená pracovníkmi oddelenia životného prostredia Miestneho úradu Bratislava – Rača.

11. Vecné rozdelenie

Vozovky I. a II. triedy v Rači bude čistiť Správa pozemných komunikácií mesta Bratislavy, tel. 5935 6761, mobil 0902 985 887 podľa spracovaných harmonogramov.

- vozovky III. a IV. triedy v Rači bude čistiť Miestny úrad Bratislava – Rača,
- závady v schodnosti priechodov pre chodcov na miestnych komunikáciách III. a IV. triedy ako aj závady v schodnosti miestnych komunikácií III. a IV. triedy určených výhradne pre chodcov bude čistiť Miestny úrad Bratislava – Rača,
- závady v schodnosti chodníkov priľahlých k nehnuteľnosti, ktorá sa nachádza v súvisle zastavanom území a hraničiacich s cestou alebo miestnou komunikáciou, sú povinní odstraňovať na základe ustanovenia § 9 ods. 2 zákona č. 135/1961 Z. o pozemných komunikáciách (cestný zákon) vlastníci, správcovia alebo užívatelia nehnuteľností, pokiaľ tieto závady vznikli znečistením, poľadovicou alebo snehom.

12. Mechanizmy vo vlastníctve Miestneho úradu Bratislava – Rača

Technické vybavenie:

- multicar M26– posýpač s radlicou
- multicar M27– posýpač s radlicou

Posypový materiál:

- chlorid sodný 1 t, operatívne nákup podľa potreby
- kamenná drť 50 t, operatívny nákup podľa potreby

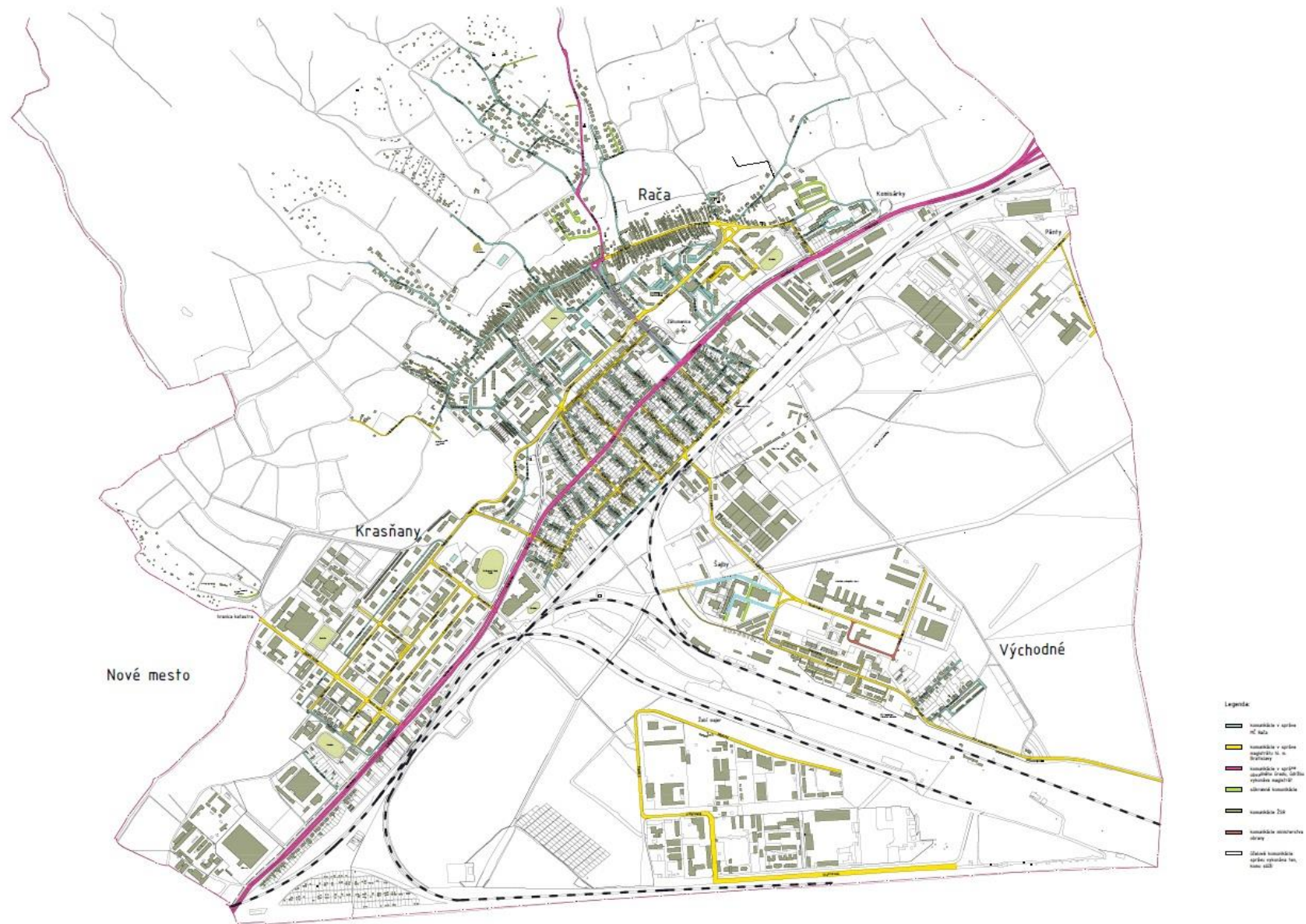
13. Prvé poradie zimnej údržby miestnych komunikácií v správe Mestskej časti Bratislava –Rača

Pri spáde snehu a poľadovice:

Zvončeková, Stupavská, Popolná, Sadmelijská, Olšová, Kamilková, Alstrova, Zlatá

14. Druhé poradie miestnych komunikácií a chodníkov priľahlých k zeleni v údržbe Miestneho úradu Bratislava – Rača – vid' zoznam miestnych komunikácií III. a IV. triedy.

Zoznam miestnych komunikácií III. a IV. triedy	
Názov komunikácie	Dĺžka komunikácie metroch
Albánska	228.7
Alstrova	265.0
Bukovinská	482.4
Chladná	433.0
Cígeľská	324.0
Demánovská	451.2
Drozdova	260,0
Gelnická	449.0
Hlinická	321.0
Horná	182.0
Hrušková	95.0
Ihrisková	263.7
Jakubská	126.0
Jurkovičova	370.0
Kafendova	340.0
Kamilková	343.0
Karpatské nám.	238.0
Knižkova dolina	516.0
Koľajná	312.8
Lisovňa	160.7
Mrázová	259.8
Mudrochova	184.7
Na medzi	117.0
Na pasekách	258.0
Novohorská	332.4
Nový záhon	269.0
Oblačná	506.0
Olšová	306.0
Oráčska	537.0
Pastierska	223.6
Pieskova (afaltová časť cesty)	130,0
Plickova	229.6
Podbrezovská	201.3
Poplná	207,5
Pri kolíске	363.0
Pri Šajbách	647,0
Rostovská	462.4
Rudnická	56.0
Rumunská	129.5
Sadmelijská	427.0
Stolárska	188.7
Stratená	124.3
Strelkova 1/a	300.0
Stupavská	243.3
Šúrska	266.0
ul. Murfina	135,0
ul. J. Hagaru	669.0
Užiny	211.0
Vítazná	227.4
Výchonská cesta	251.0
Závadská	539.0
Zlatá	225.2
Zvončeková	665.4
Žarnovická	196.0
Žulová	220.0
	16 469,6



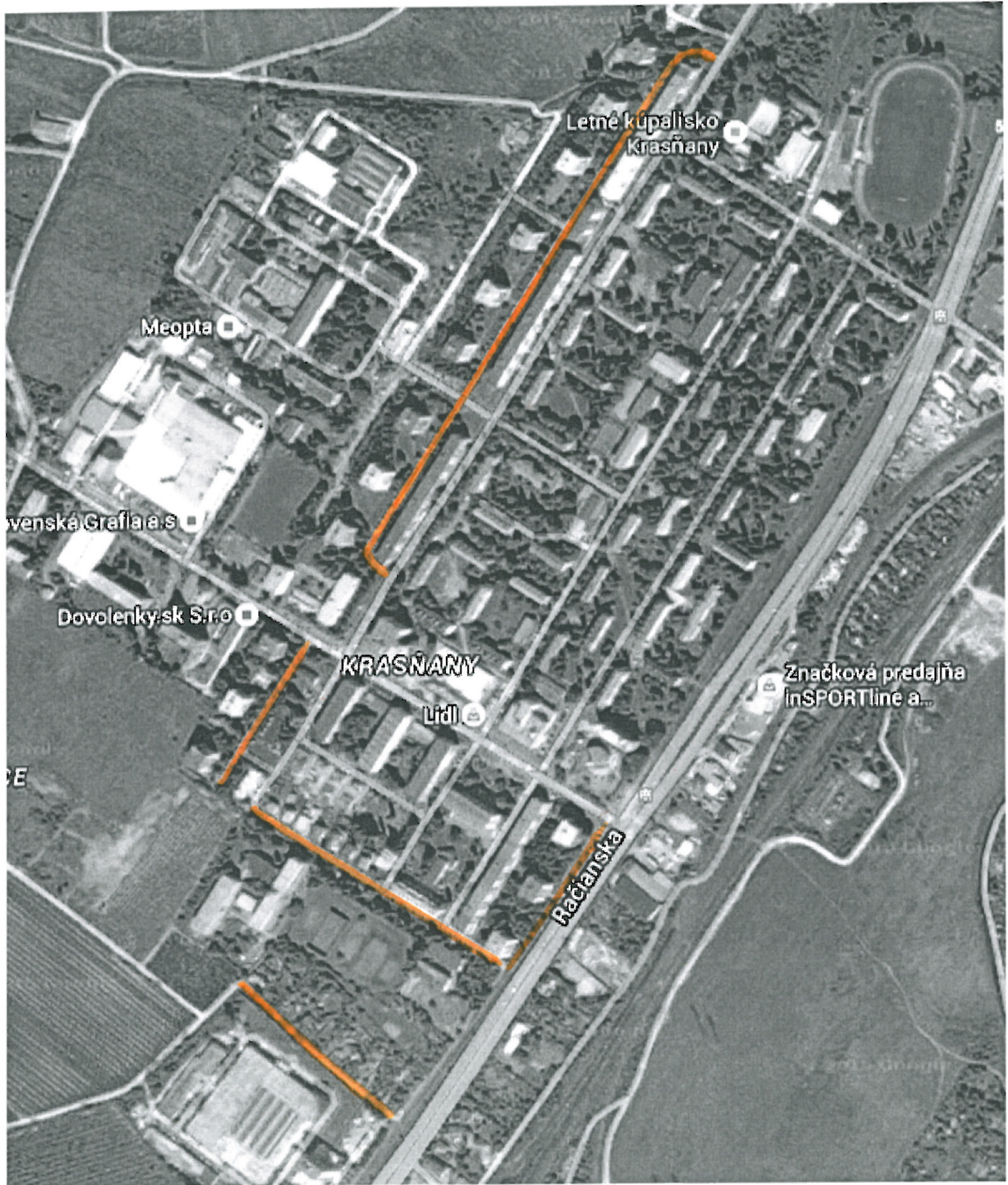


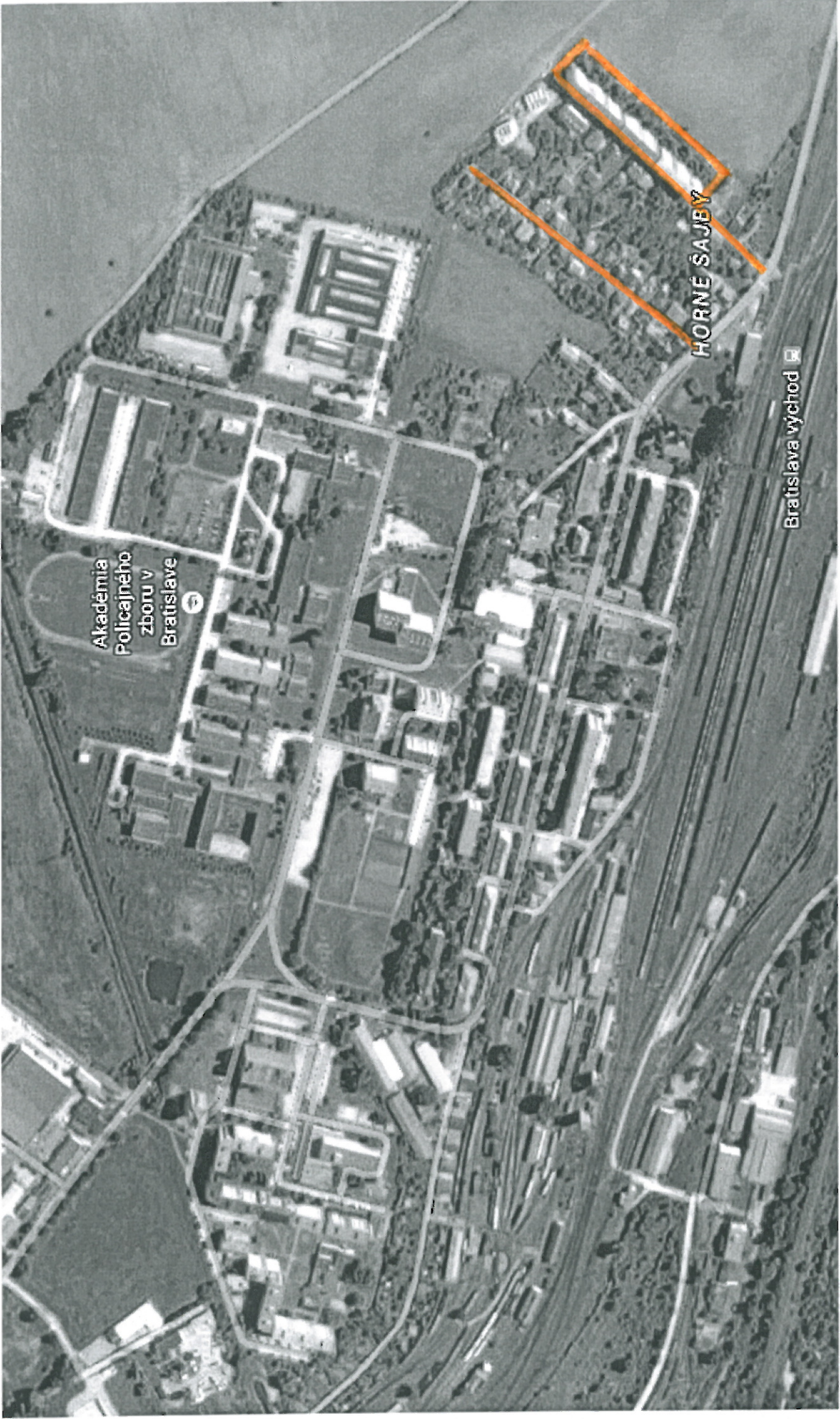


Stupavská, Barčinka, Demanovská, Postovská, Oblačná, Mrazová, Hruškova, Stratená, Vlachovcestie, Zlata, Cervena, Evanjelický kostol, Stupavská, Barčinka, Slovenská pošta Bratislava 35, Hotel Barčinka, Detrianska, Raciarsky dvor, Drevna sk, Kolajna, Albanska, Viazna, In Time, s.r.o., Bratislava - Rača, Commander Systems sro, Iriskova, Demanovska, Stolárska, Postovska, Remeselnicka, Oblačna, Hybesova, Mrazova, Hruskova, Bukovinska, Strekova, 502, 501, Bratislava, Slovensko

Stupavská, Barčinka, Demanovská, Postovská, Oblačná, Mrazová, Hruškova, Stratená, Vlachovcestie, Zlata, Cervena, Evanjelický kostol, Stupavská, Barčinka, Slovenská pošta Bratislava 35, Hotel Barčinka, Detrianska, Raciarsky dvor, Drevna sk, Kolajna, Albanska, Viazna, In Time, s.r.o., Bratislava - Rača, Commander Systems sro, Iriskova, Demanovska, Stolárska, Postovska, Remeselnicka, Oblačna, Hybesova, Mrazova, Hruskova, Bukovinska, Strekova, 502, 501, Bratislava, Slovensko

Kaufland, JYSK, Billa Rustaveliho, Zavadská, Drevna sk, Kolajna, Albanska, Viazna, In Time, s.r.o., Bratislava - Rača, Commander Systems sro, Iriskova, Demanovska, Stolárska, Postovska, Remeselnicka, Oblačna, Hybesova, Mrazova, Hruskova, Bukovinska, Strekova, 502, 501, Bratislava, Slovensko





Akadémia
Policajného
zboru v
Bratislave

HORNE SAJEV

Bratislava východ

15. Miestne komunikácie a chodníky čistené na základe pokynu starostu.

Poznámka:

Určujúca na základe vzniknutej situácie.

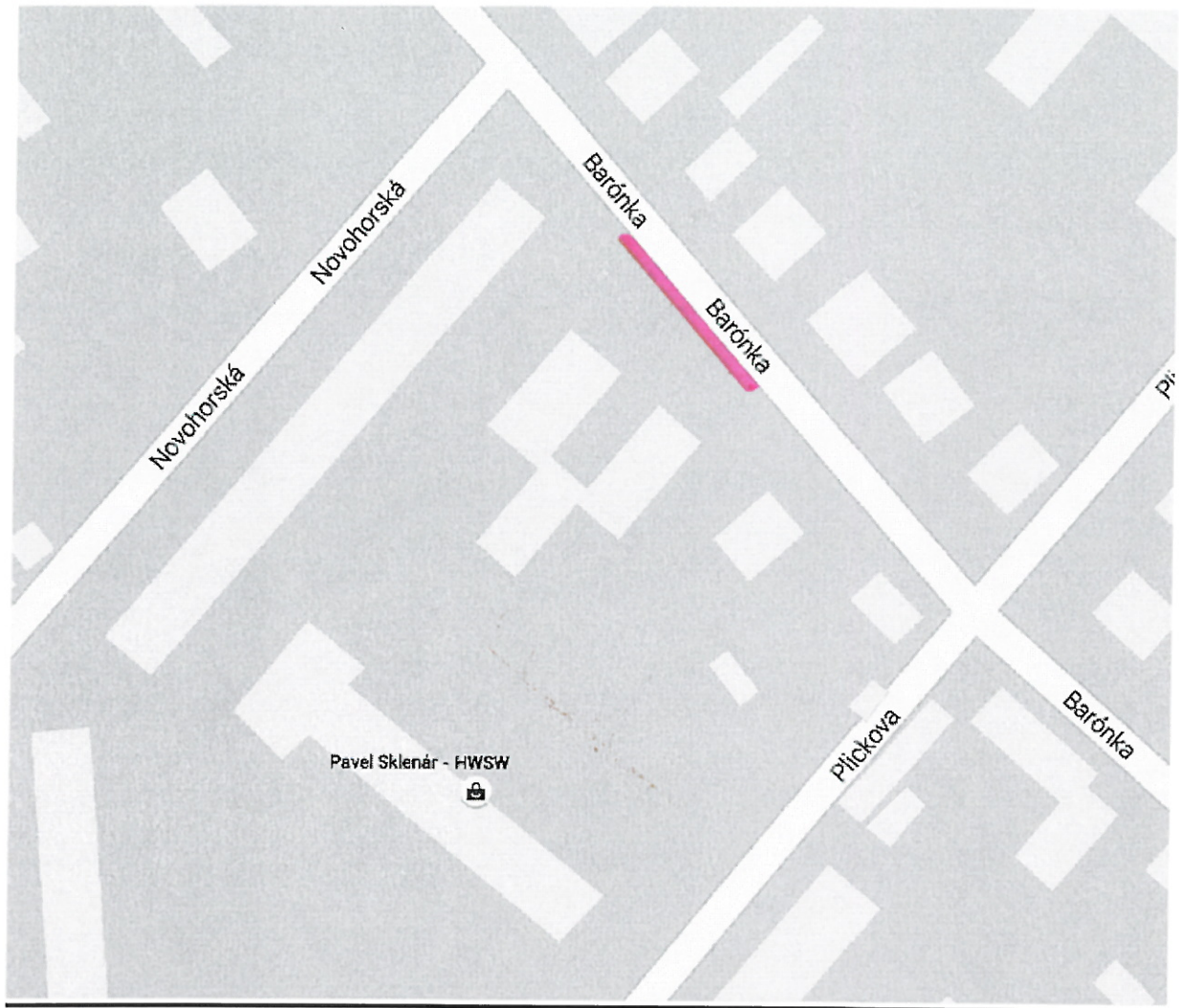
a) Zimná údržba v okolí MŠ a ZŠ zabezpečovaná pracovníkmi oddelenia čistoty

1. MŠ Barónka
2. MŠ Tbiliská
3. ZŠ Tbiliská
4. MŠ Pri Šajbách
5. MŠ Plicková
6. MŠ Cyprichová
7. ZŠ a MŠ Hubeného
8. MŠ Gelnická

PLOCHA ČISTENÁ POMOCOU MECHANIZMOV

PLOCHA ČISTENÁ RUČNE

1. MŠ Barónka



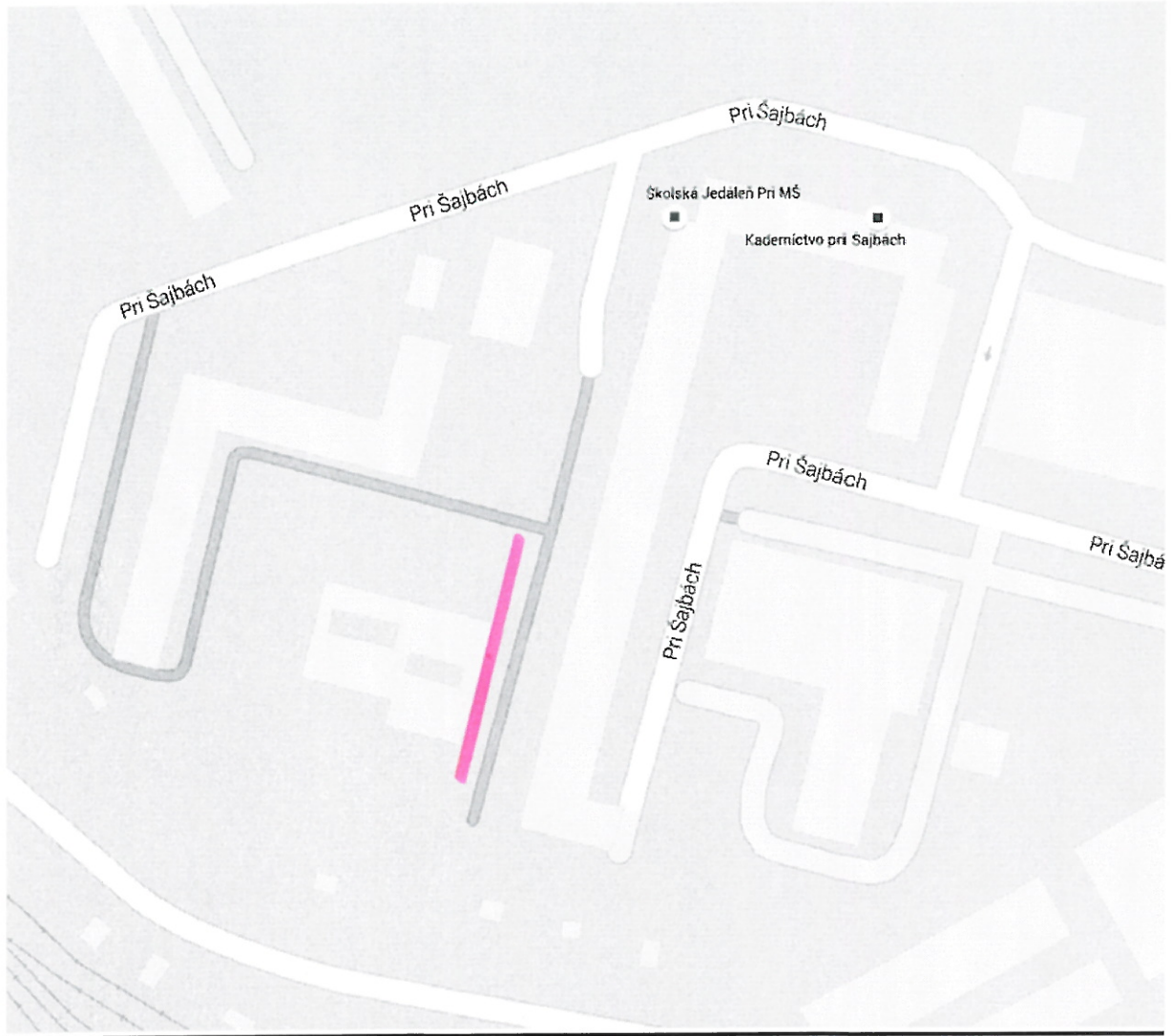
2. MŠ Tbiliská



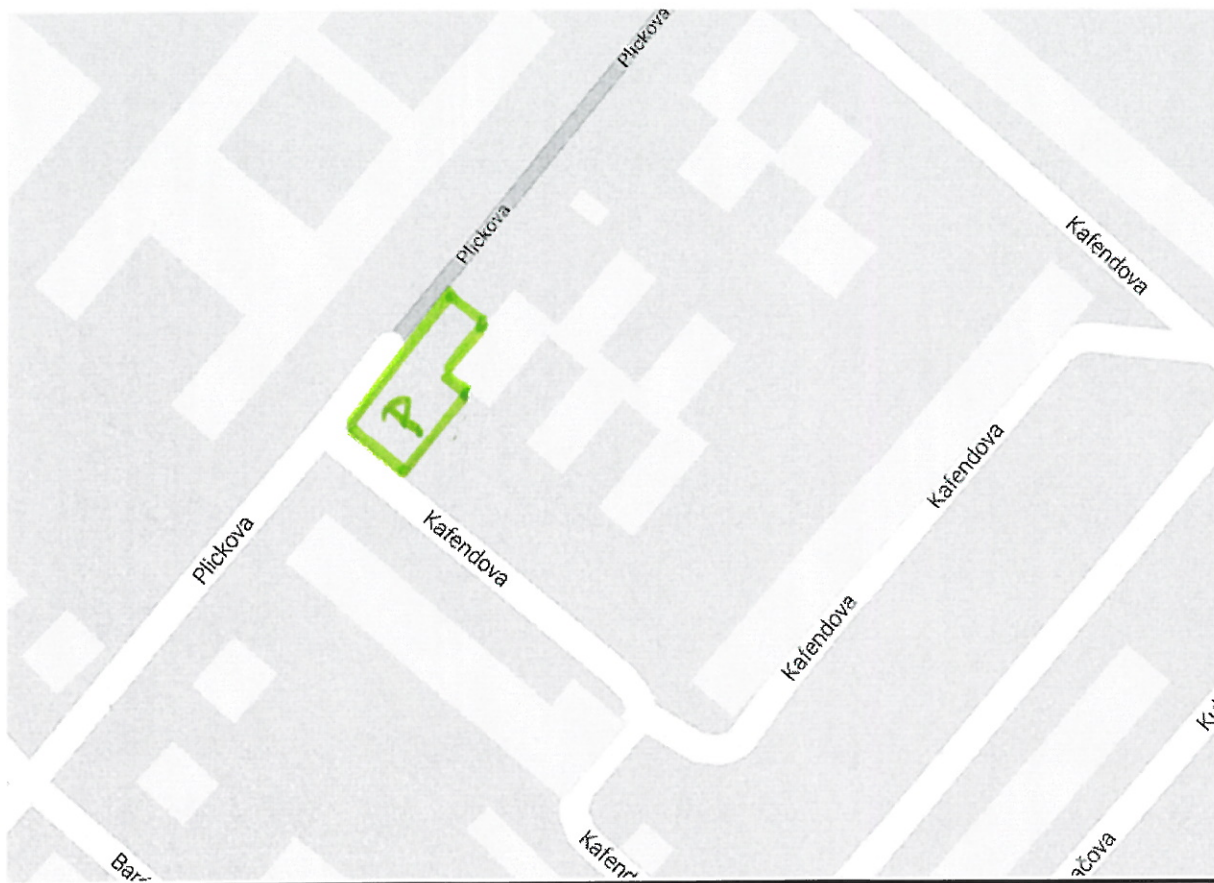
3. ZŠ Tbiliská



4. MŠ Pri Šajbách



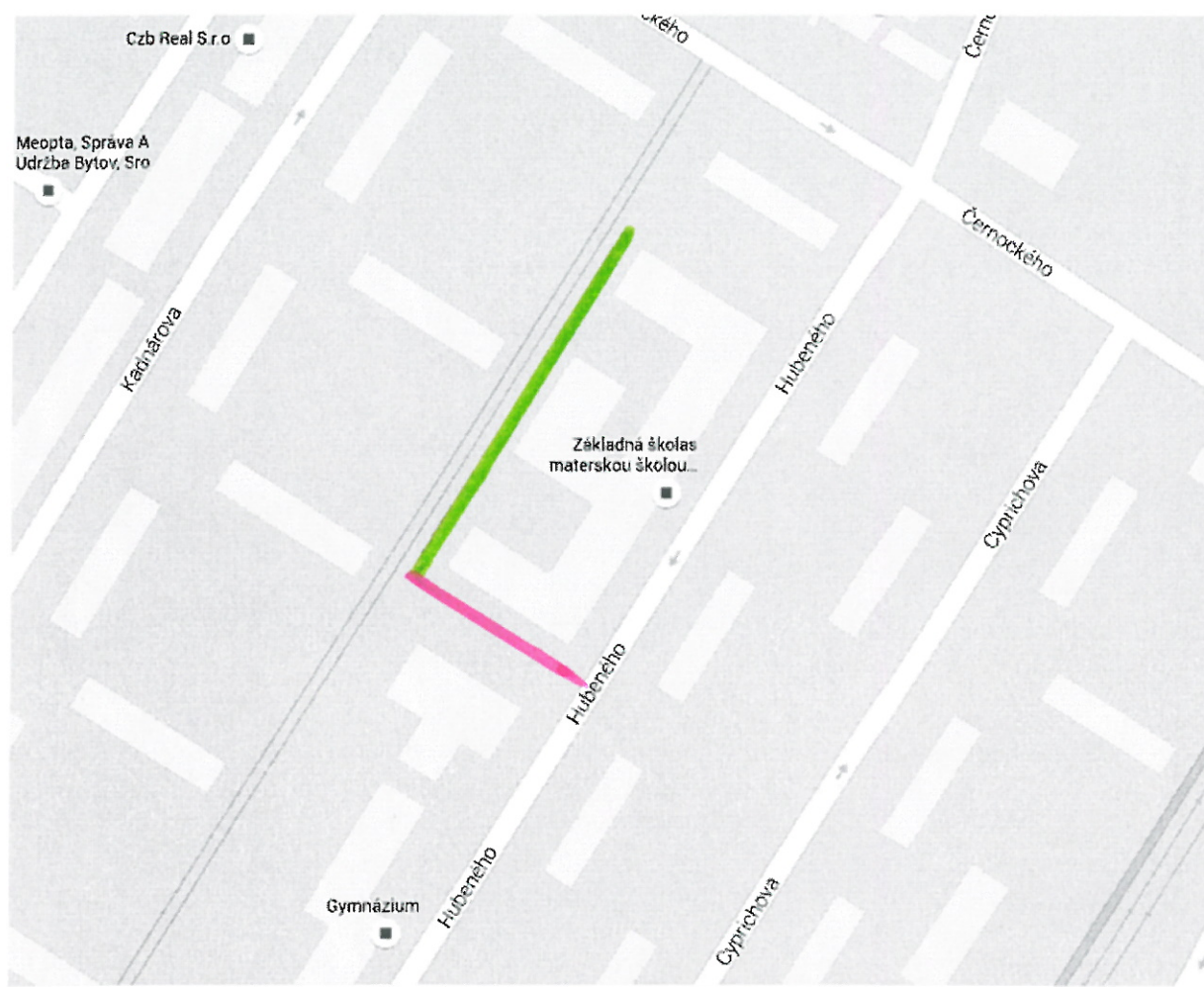
5. MŠ Plicková



6. MŠ Cyprichová



7. ZŠ a MŠ Hubeného



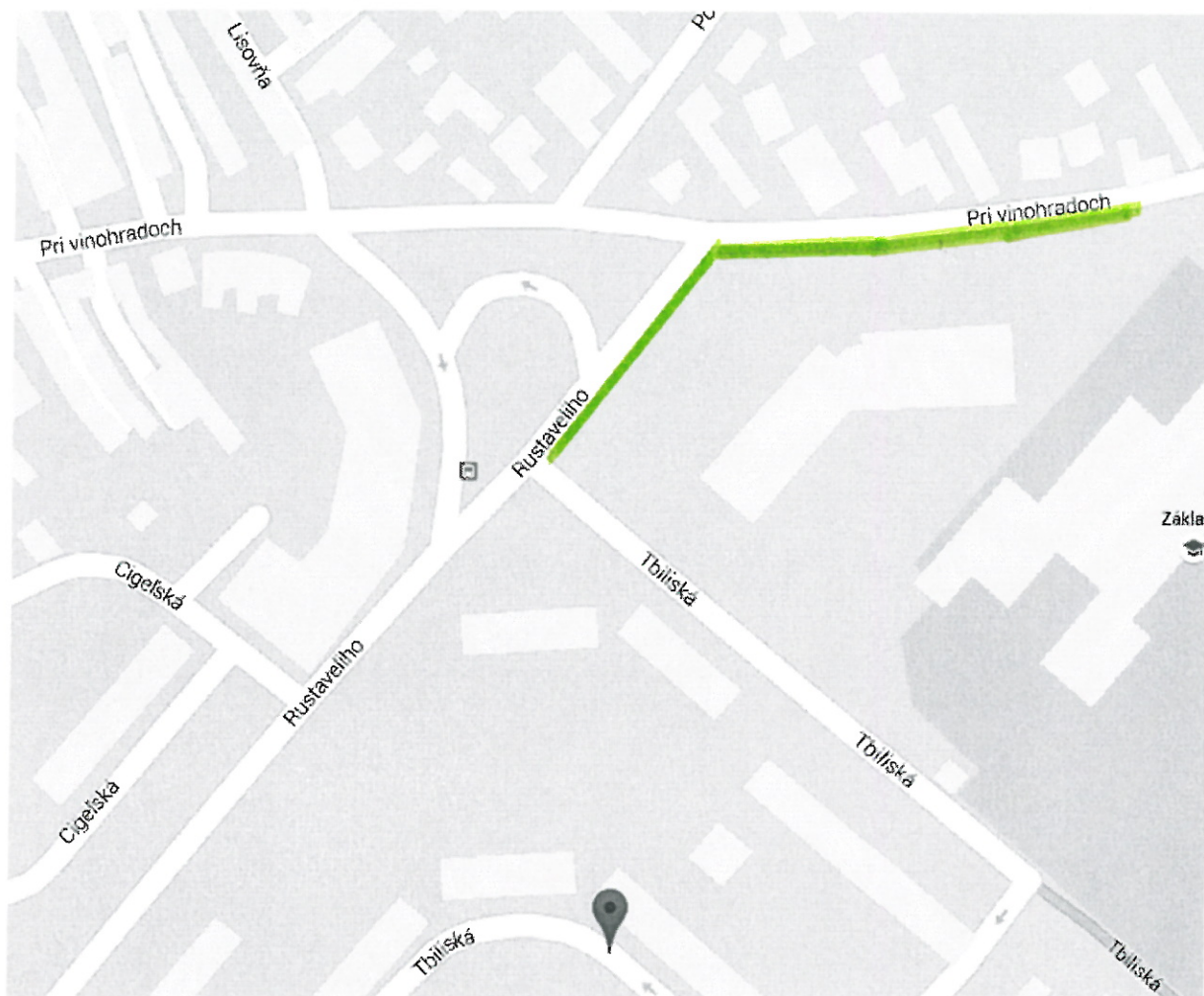
8. MŠ Gelnická



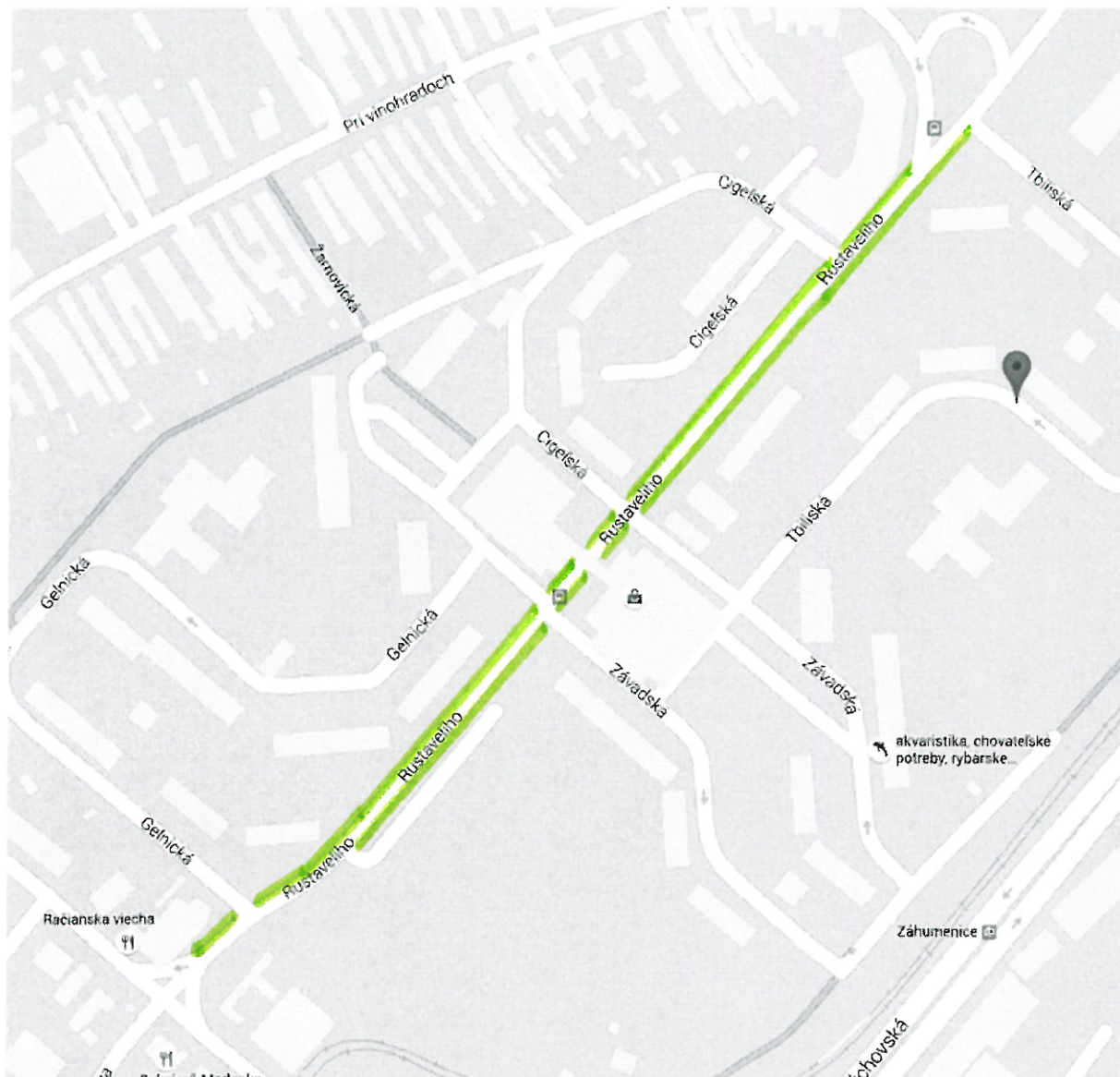
b) Zimná údržba chodníkov nepatriacich pod MČ

1. Zdravotné stredisko Tbiliská – Pri Vinohradoch – Rustaveliho
2. Rustaveliho
3. Kubačova
4. Park pri hoteli Barónka (Magistrát)
5. Kadnárova - obe strany
6. Černockého - obe strany
7. Pekná cesta - obe strany
8. Hečkova
9. Zdravotné stredisko Hubeného
10. Kaffendova
11. Jurkovičova

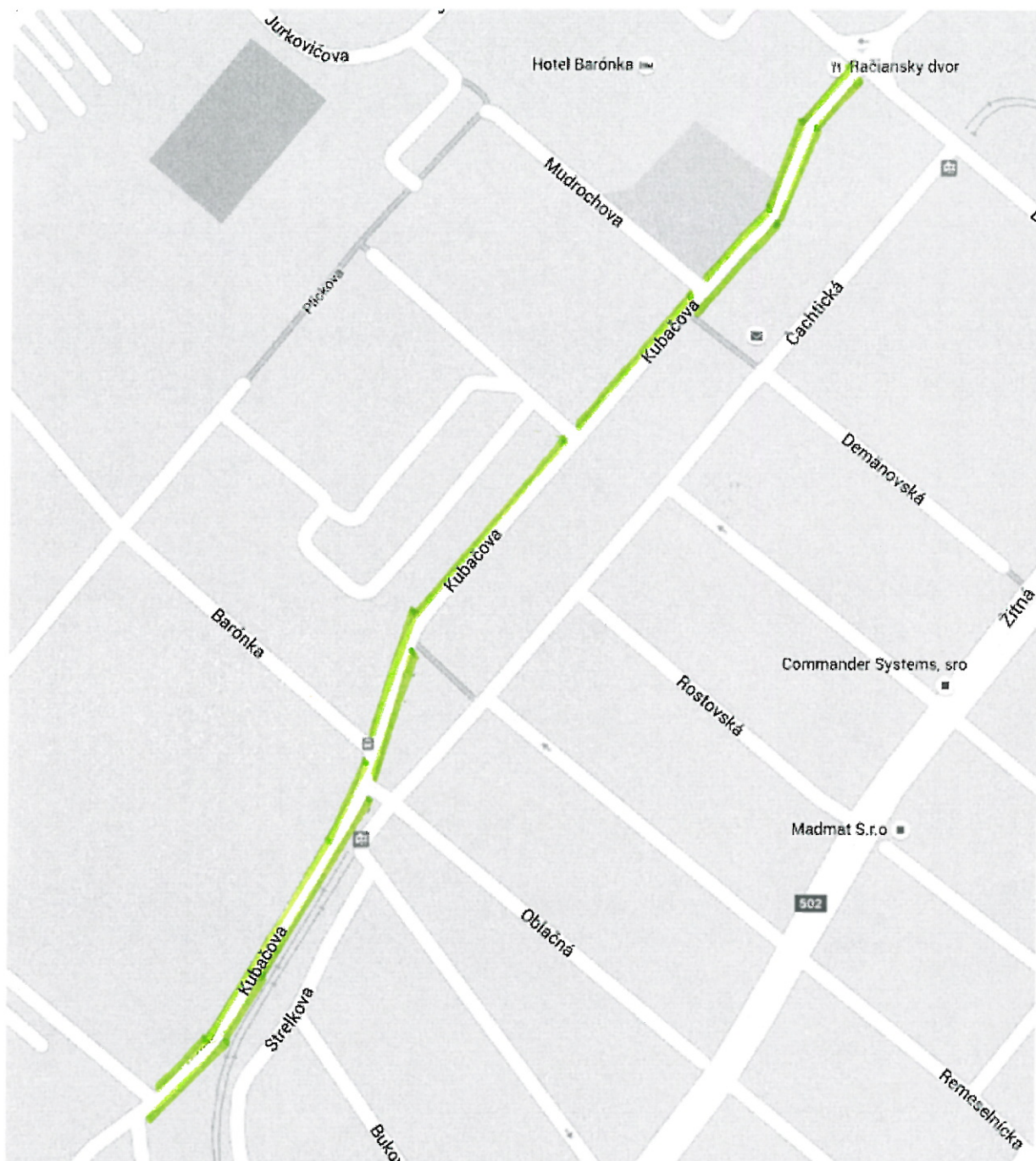
1. Zdravotné stredisko Tbiliská – Pri Vinohradoch – Rustaveliho



2. Rustaveliho



3. Kubačova



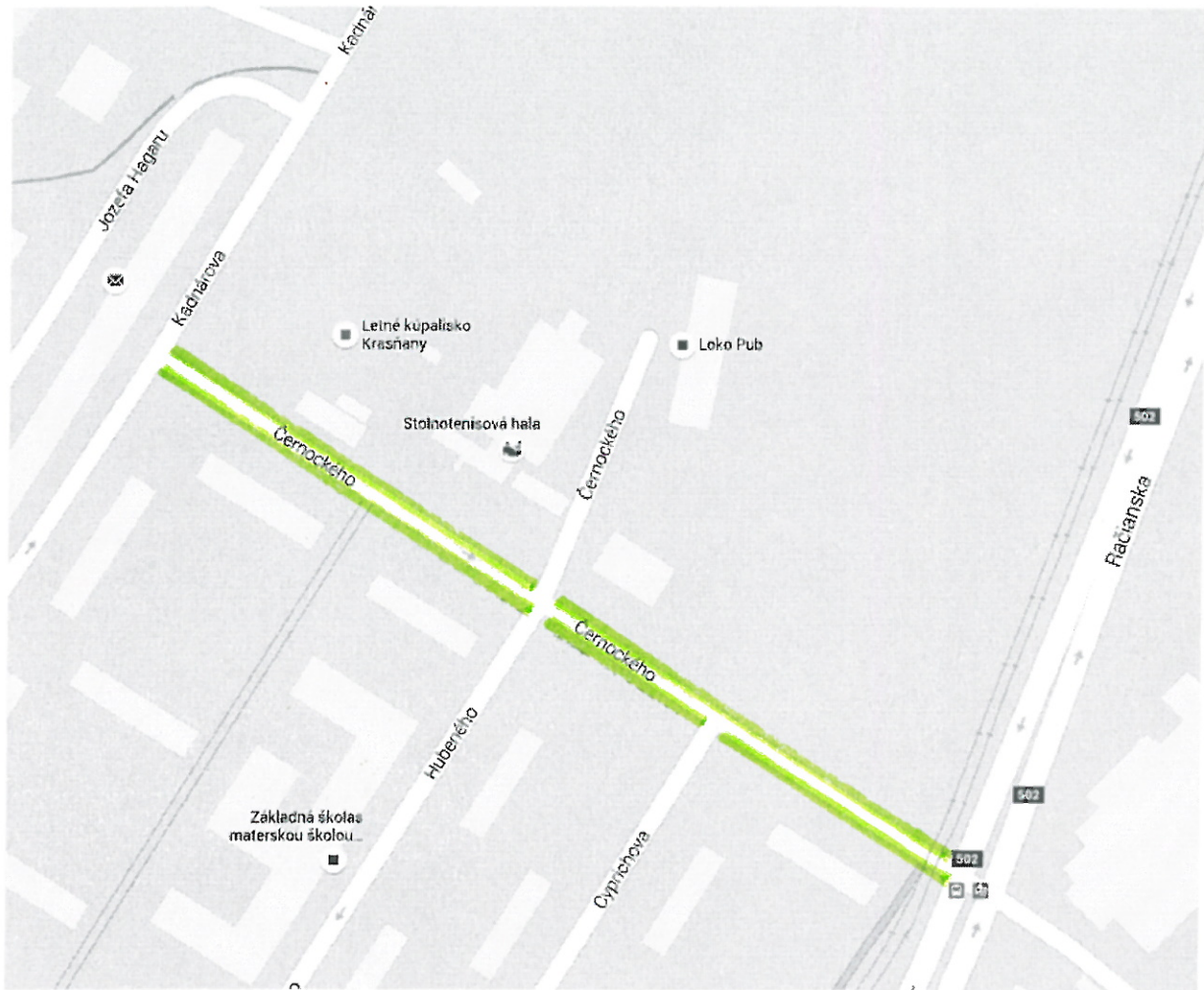
4. Park pri hoteli Barónka (Magistrát)



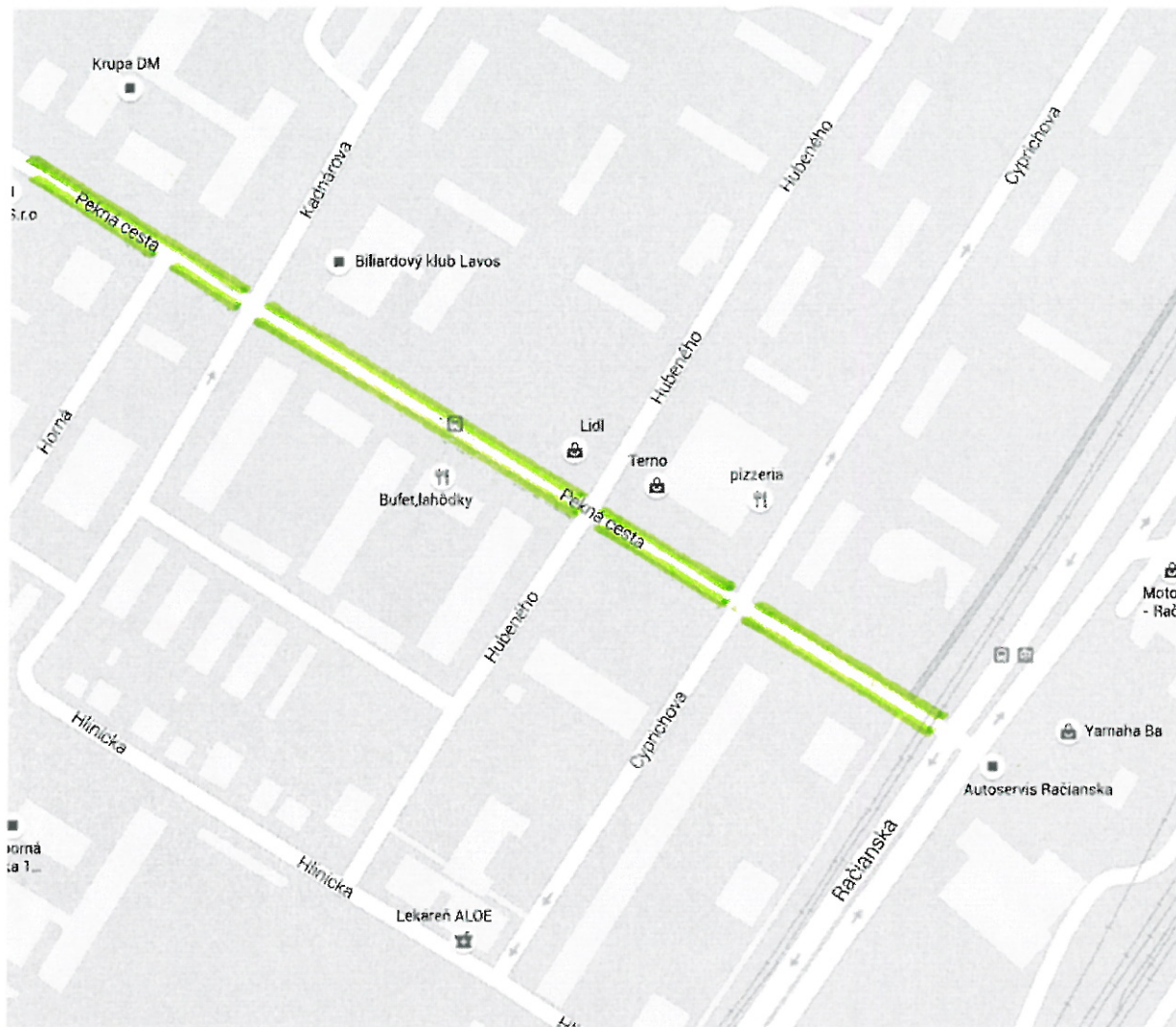
5. Kadnárova - obe strany



6. Černockého - obe strany



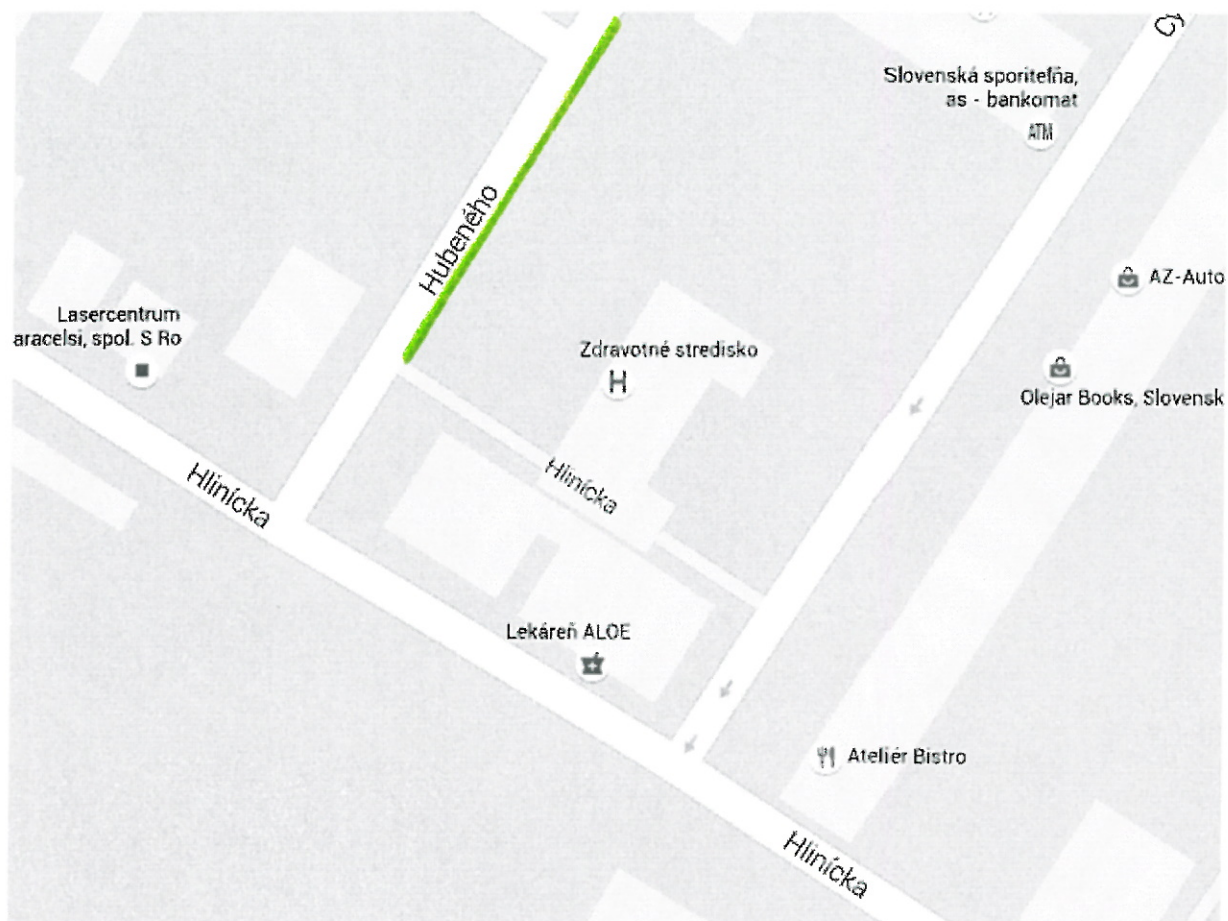
7. Pekná cesta - obe strany



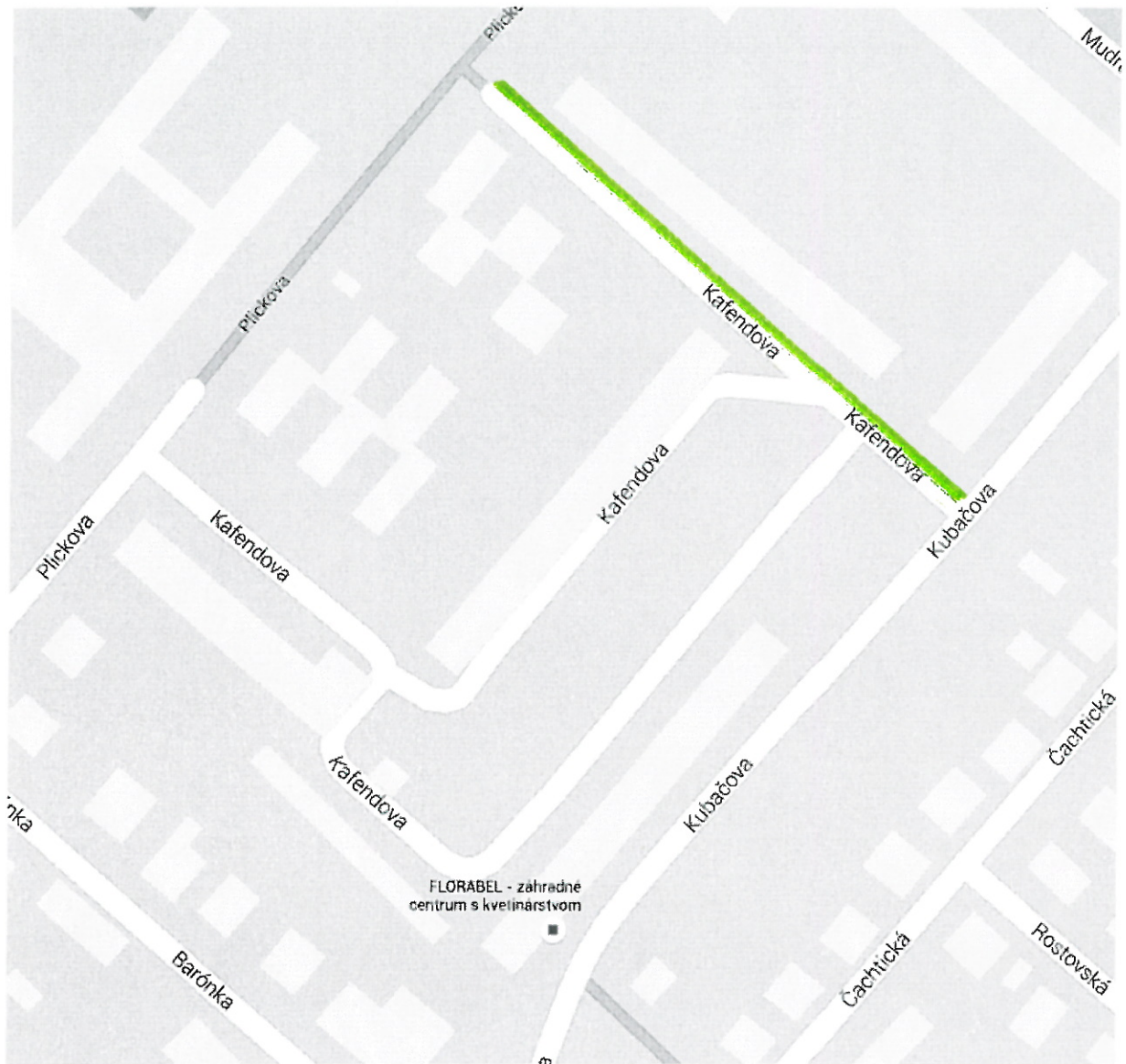
8. Hečkova



9. Zdravotné stredisko Hubeného



10. Kaffendova



11. Jurkovičova

